

MANUEL DE LA FONCTION INTERACTIVE DU VIDÉOPROJECTEUR INTERACTIF

SPE-310W-I-P



Speechi
Les solutions interactives

SOMMAIRE

- 1 Accessoires
- 1 «Stylo lumineux»
- 1 Prérequis système
- 2 Installation du pilote version Windows
- 3 Installation du pilote version Mac
- 4 Installation du pilote version Linux
- 4 Calibration
- 5 Installation du logiciel LightPen-Dual version Windows
- 6 Installation du logiciel LightPen-Dual version Mac
- 7 Utilisation du logiciel LightPen
- 8 Description de la barre d'outils
- 9 Barre d'Outils dans PowerPoint
- 9 FAQ



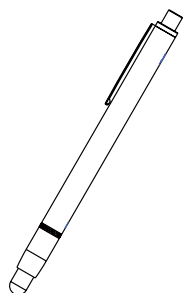
SERVICE APRÈS-VENTE ET SUPPORT

Nous vous remercions d'avoir acheté ce vidéoprojecteur interactif Speechi. Si vous avez des questions, n'hésitez pas à nous contacter par email support@speechi.net.

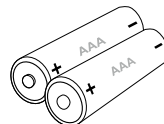
Toutes les informations, mises à jour concernant l'outil et le logiciel sont disponibles sur notre site : <http://www.speechi.net/support>.

ACCESSOIRES

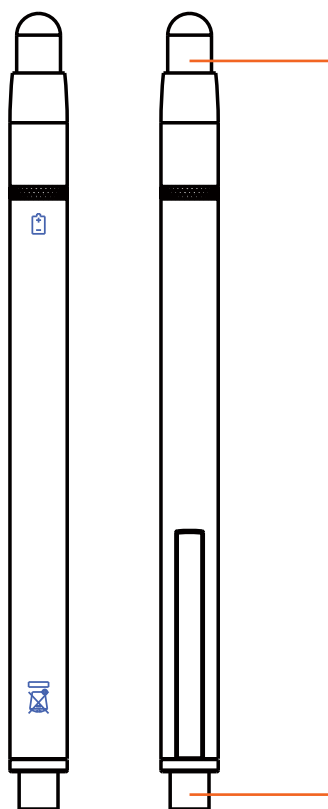
1. Stylo lumineux



2. Piles (AAA)



«Stylo lumineux»



Pointe du stylo avec capteur tactile

Comment l'utiliser

Lorsque la pointe du stylo est appuyée contre un panneau dur, le signal infrarouge est émis à partir du stylo et le projecteur en détecte la position.

1. Placez la pointe sur l'écran.
2. Appuyez la pointe de stylo sur le panneau sans la relever et vous pouvez alors tracer une ligne, comme vous le feriez avec un stylo classique.

⚠ ATTENTION

Le capteur tactile est situé dans la pointe du stylo, aussi la pile s'use-t-elle lorsque vous appuyez sur la pointe du stylo. Si vous n'utilisez pas le stylo, mettez l'interrupteur d'alimentation en position arrêt afin d'éviter d'user la batterie.

(Veuillez voir la « position arrêt » ci-dessous ; le voyant DEL à la pointe du stylo ne s'allume pas lorsque vous appuyez sur la pointe.)

Interrupteur d'alimentation

Prérequis système

Système d'exploitation :

Microsoft Windows XP (SP2) 32 bits, Vista (32 bits), Windows 7 et 8 (32/64 bits)

Mac OS v10.5 ou supérieure

Linux 32 bits : Ubuntu 10.04, Debian 5.05, Suse 11.3

Type de processeur : Intel Core™2 Duo 2GHz ou version ultérieure

RAM : 512Mo ou plus

Espace disque : 100 MO

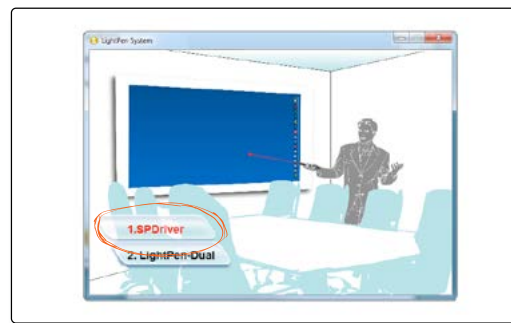
Version Windows



Installation du pilote à partir de la connexion USB

Un lecteur de CD virtuel est créé en connectant le vidéoprojecteur à un ordinateur via le câble USB (voir Figure 1). Entrez dans le répertoire windows\Setup.exe du lecteur de CD pour installer SPDriver.

Vous pouvez exécuter le programme launcher.exe pour démarrer le SPDriver directement.

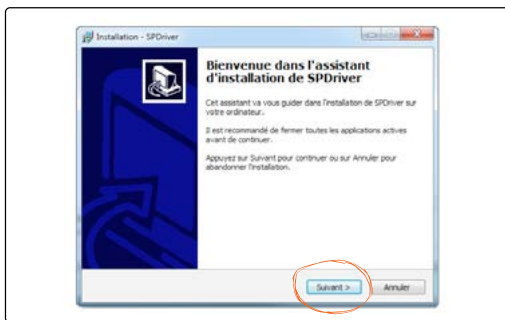


Installer depuis le CD

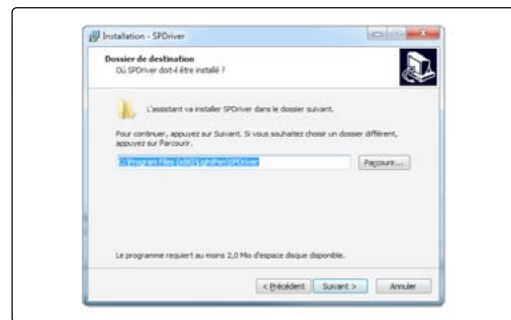
Étape 1. Insérez le CD-ROM du Manuel de l'utilisateur dans le lecteur de CD.

Étape 2. Ouvrez le dossier «LightPen Software for Windows» sur le CD-ROM.

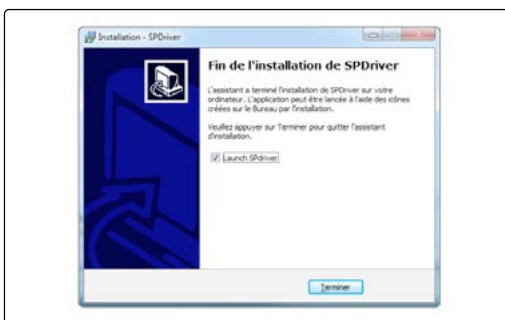
Étape 3. Double cliquez sur « Setup.exe» avec la souris. La fenêtre ci-dessus apparaît. Cliquez sur « SPDriver»



Suivre le processus d'installation.

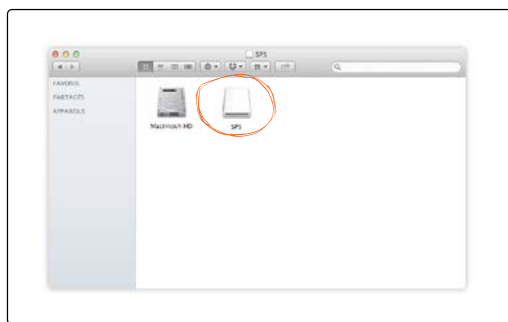


Choisir le répertoire d'installation.

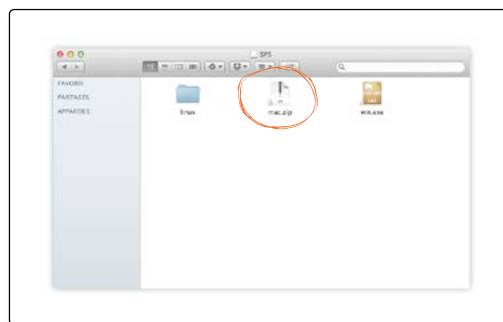


L'installation du logiciel est terminée.

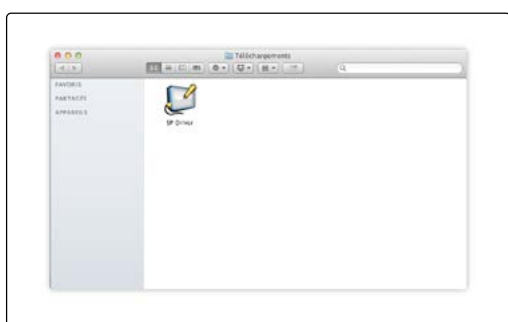
Version MAC



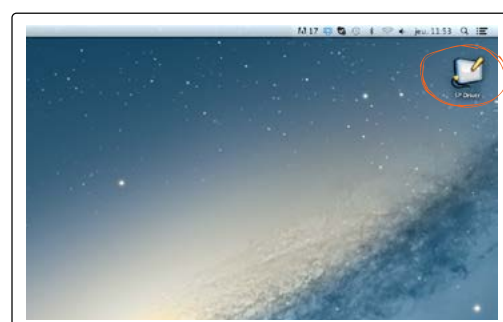
Dans « Mon ordinateur », sélectionner l'icône « SPDriver ».



Double cliquer sur « mac.zip ».



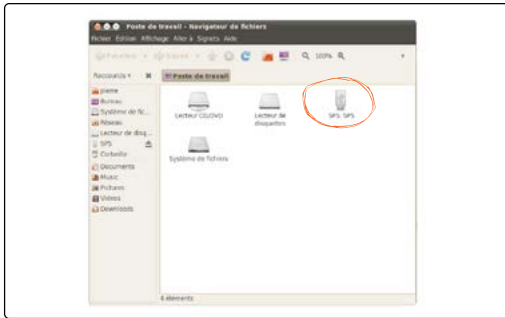
L'icône SP Driver apparaît.



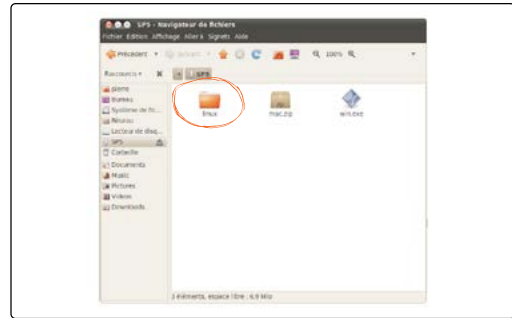
La déplacer sur le bureau et la lancer.

Version Linux

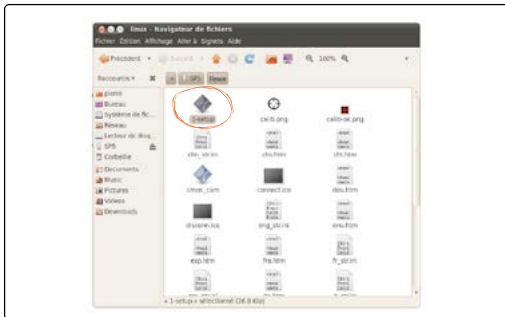
Les droits super-utilisateur sont nécessaires.



Dans « Mon ordinateur », sélectionner l'icône SPDriver .



La lancer et double cliquer sur « linux ».

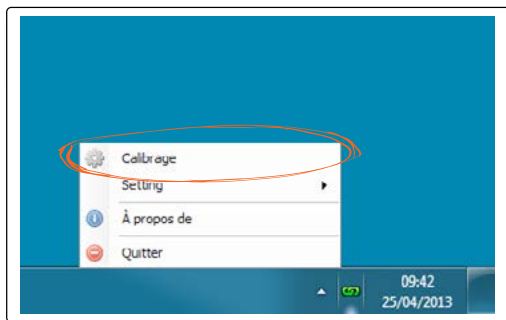


Choisir 1-setup et continuer le processus d'installation.

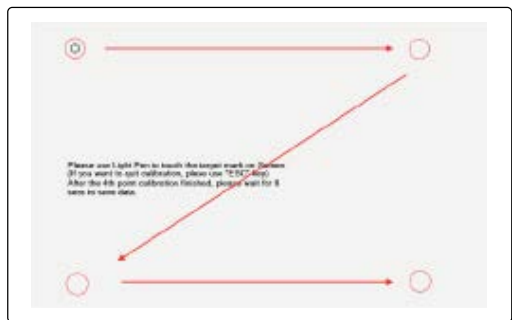


L'installation est terminée.

CALIBRATION



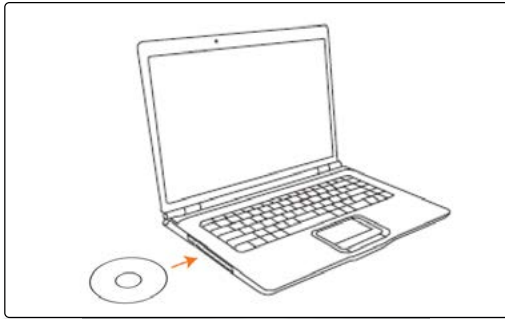
Sélectionner « Calibration ».



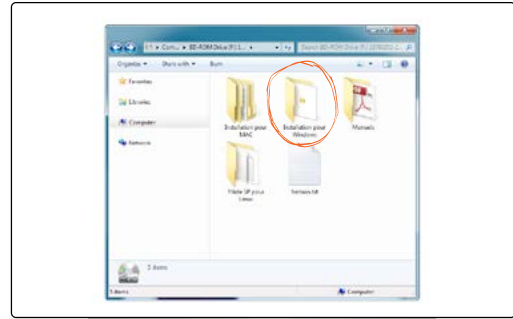
Cliquer sur les 4 points de calibration avec le stylet.

INSTALLATION DU LOGICIEL LIGHTPEN-DUAL

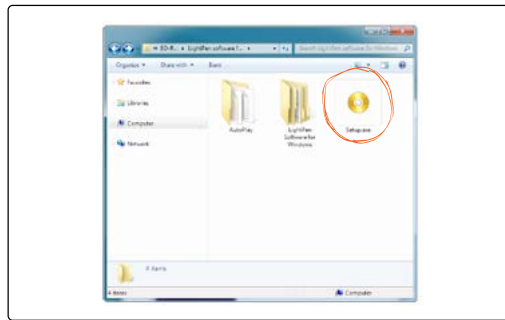
Version Windows



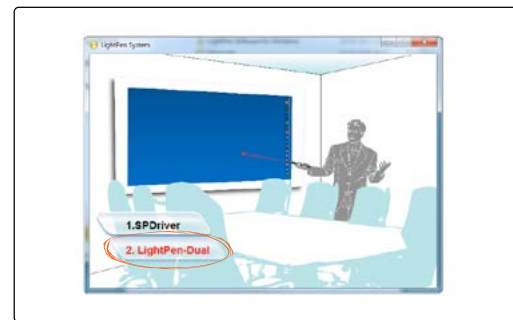
Insérer le CD d'installation.



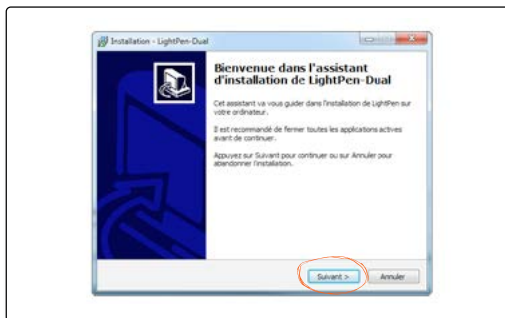
Ouvrir le dossier « Installation pour Windows ».



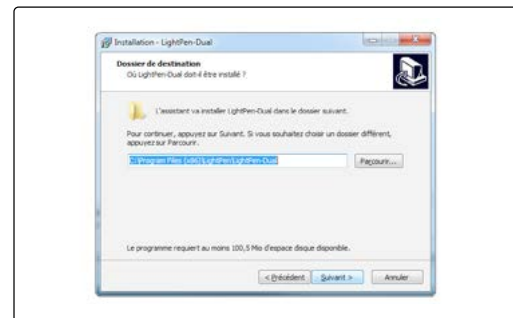
Double cliquer sur Setup.exe.



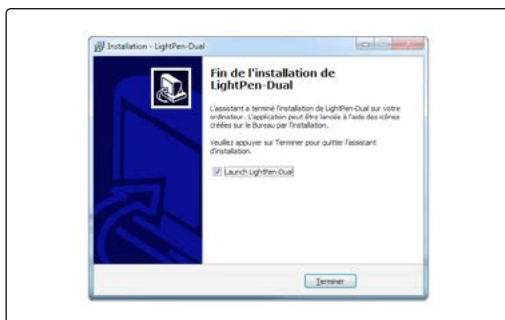
Cliquer sur « LightPen-Dual ».



Suivre le processus d'installation.

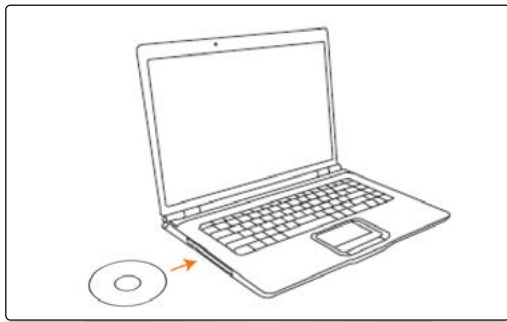


Choisir le répertoire d'installation.

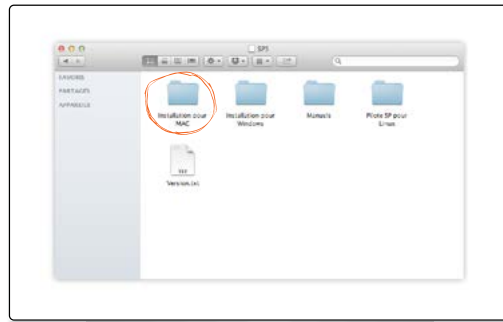


L'installation du logiciel est terminée.

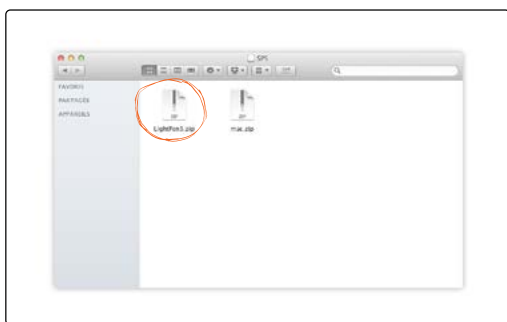
Version Mac



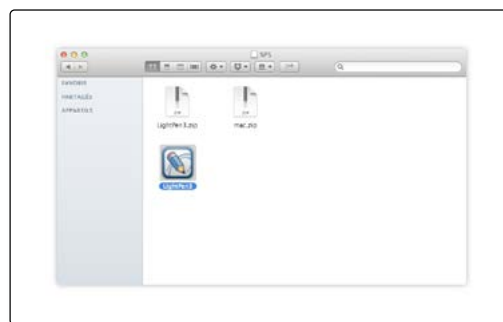
Insérer le CD d'installation.



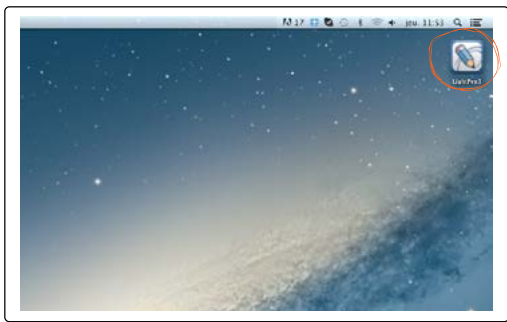
Ouvrir le dossier « Installation pour MAC ».



Double cliquer sur « LightPen3.zip ».

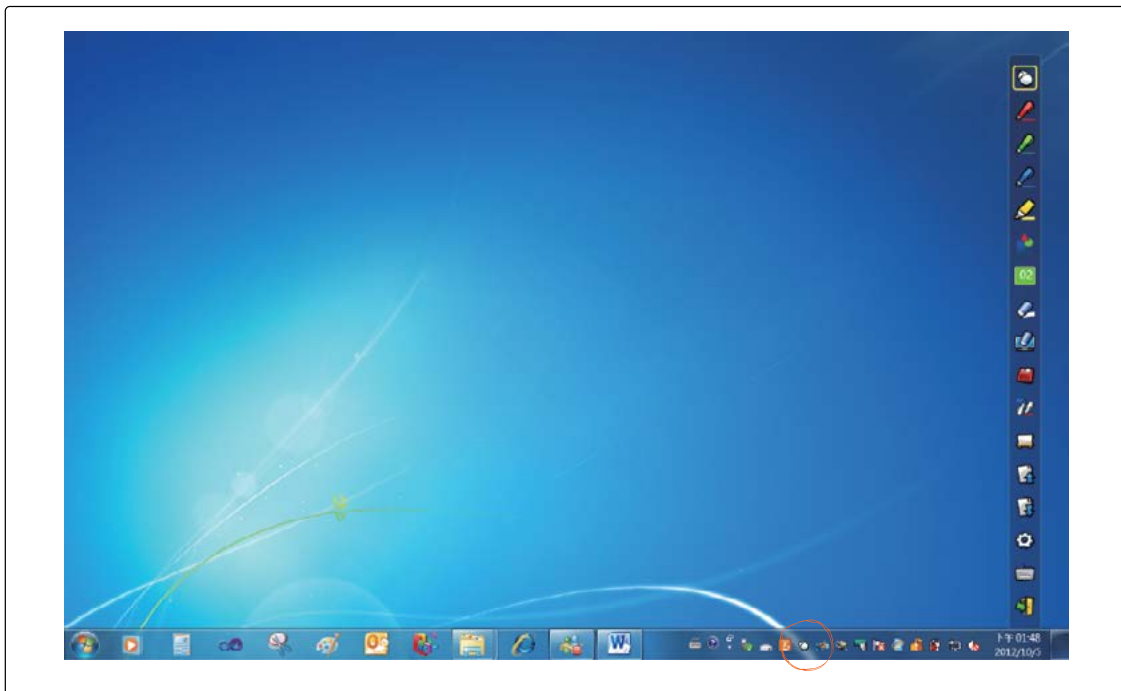


L'icône LightPen3 apparaît.



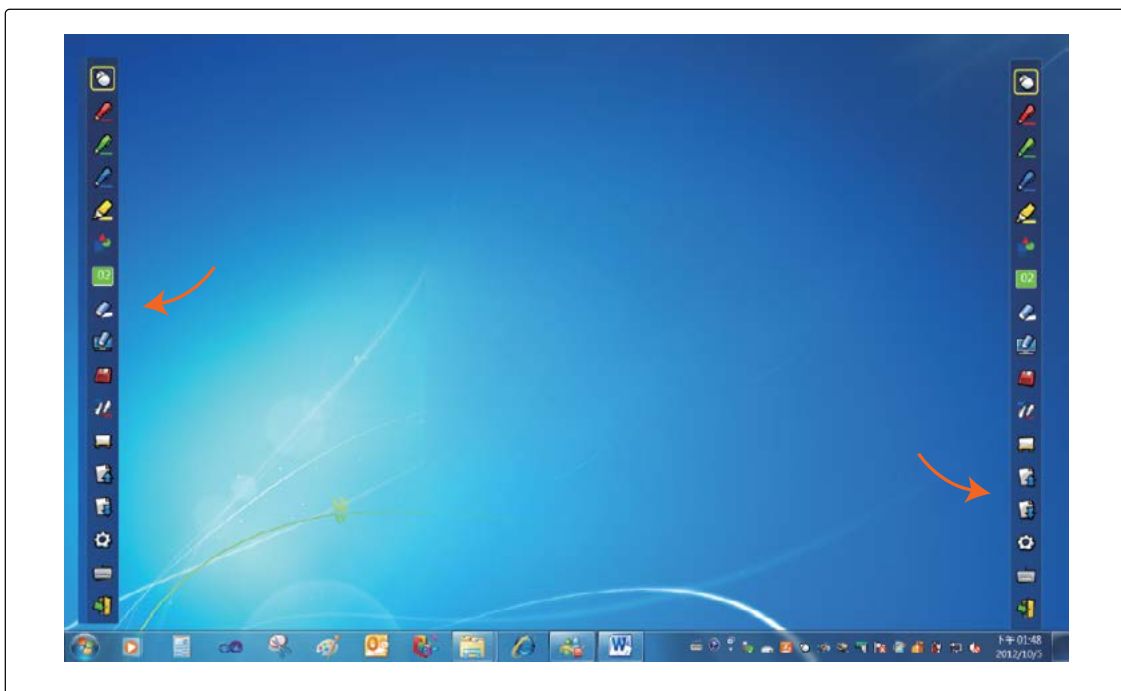
La déplacer sur le bureau et la lancer.

UTILISATION DU LOGICIEL LIGHTPEN






















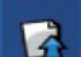




 **Mode souris** : icône « souris » dans la barre des tâches.

 **Mode stylet** : icône « stylet » dans la barre des tâches.



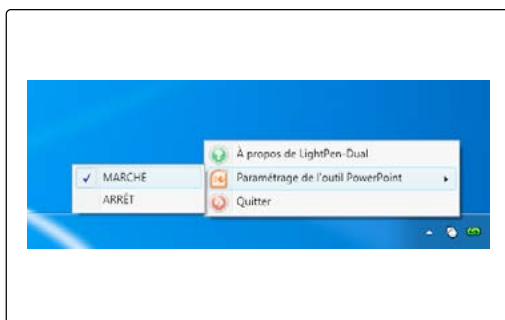
Position de la barre des outils : Pour changer la position de la barre d'outils, placer le stylet à gauche ou à droite un peu à l'extérieur de l'image et cliquer.

DESCRIPTION DE LA BARRE D'OUTILS

	Retour au mode souris		1. Mode dessin Formes prédéfinies 
	Feutre rouge		2. Mode « 2 crayons » Gère les 2 crayons en même temps sur l'écran. soit sur tout l'écran, soit dans des parties séparées de l'écran. 
	Feutre vert		3. Mode Tableau blanc L'icône permet d'afficher un fond de tableau blanc et de paramétrer le fond de tableau.
	Feutre bleu		4. Mode édition Sélection d'un objet (agrandir, réduire) Rotation d'un objet Impression de la page Annuler la dernière opération Recommencer la dernière opération Fonction spot Fonction rideau Barre d'outils horizontale / verticale Barre d'outils à droite / à gauche 
	Surligneur		
	1. Mode dessin		
	Epaisseur et couleur du trait		
	Gomme		
	Gomme générale		
	Efface toutes les annotations		
	2. Mode « 2 crayons »		
	3. Mode Tableau blanc		
	Page suivante		
	Page précédente		
	4. Mode édition		
	Clavier		
	Quitter		



BARRE D'OUTILS DANS POWERPOINT



Activer le mode PowerPoint dans la barre d'outils et les fonctions associées à PowerPoint apparaîtront lorsque vous lancerez le mode « Diaporama » sous PowerPoint.

	Réduire la barre d'outils
	Barre d'outils à gauche / à droite
	Mode souris
	Clic droit
	Stylot rouge
	Effacer
	Effacer toutes les annotations
	Page précédente
	Page suivante
	Sélectionner une page
	Quitter le mode Présentation

FAQ

Pourquoi le message d'erreur « Impossible de trouver le pilote PS » ?

Les causes possibles sont :

Le PC n'est pas correctement connecté avec la caméra interactive. Vérifier la connexion.
Si l'icône SP apparaît en rouge, alors il y a un problème avec la connexion USB du matériel.
Il se peut aussi que votre câble soit endommagé ou que votre prise USB soit endommagée.

Je n'arrive pas à calibrer

Vérifier le fonctionnement du stylet.

Vérifier la pile du stylet.

Vérifier que le capteur de position situé devant la caméra interactive « voit » bien la pointe du stylet – sinon la caméra interactive ne peut pas fonctionner.

Ne pas écrire dans l'ombre portée.

Le stylet doit être maintenu en position horizontale.

La lumière ambiante est peut-être trop forte. Ne pas éclairer le capteur de position. Ne pas le mettre au soleil ni pointer sur lui une source lumineuse.

Pourquoi y a-t-il un décalage entre la souris et le stylet ?

Le système est décalibré. Refaire la calibration en pointant bien au centre des cibles.

La position du projecteur, de l'écran ou de l'image projetée a changé.

La résolution de l'image a changé.

Pourquoi le curseur saute-t-il ?

Cela peut être dû à une trop forte lumière ambiante. Eviter par exemple une trop grande exposition lumineuse de l'écran au soleil.

Pourquoi le message suivant apparaît-il ? « Une forte luminosité ambiante peu empêcher Light-Pen de fonctionner correctement. »

La lumière ambiante est trop forte. Diminuer cette lumière ambiante en bougeant l'écran, fermant les rideaux, etc...

Reconnecter alors le câble USB et relancer le pilote SPDriver, puis recalibrer pour utiliser la caméra interactive.