

Installer le logiciel Studuino sur Mac

Sommaire

1. Mise en route	1
2. Mac OS X	2
2.1. Installer Scratch, l'environnement de programmation par blocs	2
2.1.1. Installer l'environnement de programmation Studuino.....	2
2.2. Démarrer l'environnement de programmation Studuino.....	3

1. Mise en route

Ce guide explique comment installer l'environnement de programmation Studuino. Pour les utilisateurs Windows, passez à la section **2. Windows**. Pour les utilisateurs Mac OS X, passez à la section **3. Mac OS X**. Pour les utilisateurs de Raspberry Pi, passez à la section **4. Raspberry Pi**.







Merci de lire les manuels suivants pour apprendre à programmer en utilisant l'environnement de programmation Studuino :

- Découvrir la programmation par icônes
- Découvrir Scratch
- Apprendre à programmer avec des icônes
- Apprendre à programmer avec Scratch

Tous ces guides et manuels sont accessibles à l'adresse suivante :

<https://www.ecolerobots.com/studuino/>

Manuels pour apprendre à programmer avec Scratch et Icônes

 Logiciel Scratch	 Découvrir Scratch	 Apprendre à programmer avec Scratch
 Logiciel icônes	 Découvrir la programmation par icônes	 Apprendre à programmer avec des icônes

2. Mac OS X

Sous Mac OS X, vous ne pouvez utiliser que Scratch (programmation par blocs).

2.1. Installer Scratch, l'environnement de programmation par blocs


L'environnement de programmation par blocs pour Mac OS X doit être installé à partir de de notre site web ecolerobots.com.

2.1.1. Installer l'environnement de programmation Studuino

Les utilisateurs disposant d'une connexion internet active peuvent installer le logiciel directement depuis le site web ecolerobots.com.

1. Rendez-vous sur le site web École Robots à l'adresse <https://www.ecolerobots.com/studuino/> puis téléchargez la version du logiciel pour MAC OS X.

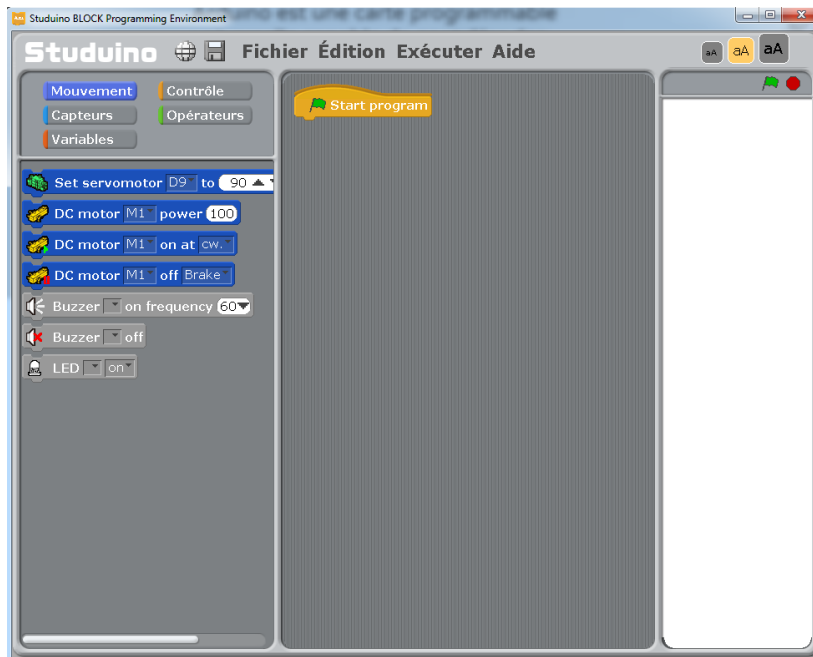
Programmer sur PC avec Studuino

 Windows	Studuino (version recommandée)
	Studuino (version complète)*
	Pilote pour Studuino
 Mac OS X 10.6 ou plus	Studuino (version recommandée)
	Studuino (version complète)*
	Pilote pour Studuino
 Debian pour Raspberry Pi	Studuino (version recommandée)
	Studuino (version complète)*

2. Installez le logiciel en décompressant le fichier téléchargé et en déplaçant le dossier dans le dossier de votre choix.

2.2. Démarrer l'environnement de programmation Studuino

1. Double-cliquez sur le dossier installé StuduinoBPE.app.
2. Vous ouvrirez l'environnement de programmation par blocs (Scratch).



3. Cliquez sur le bouton «Global Settings» pour configurer votre langage.

